

# VETERINARIUS

XXIII. Évfolyam. 1900. október 1-én. 19. szám.

## Parasitologiai jegyzetek.

Dr. Rátz István tanártól.

### XI.

#### Két új galandféreg.

1896-ban egy macskából származó új galandférget, a *Dipylidium Chyzeri*-t írtam le\*) és egyúttal megismertettem a többi *Dipylidium*-fajokat is.

Azóta *Setti*\*\* Eritreából származó genett-macskában (*Genetta tigrina*) talált egy új fajt, a *Dipylidium Gervaisi*-t. Ez aránylag kicsi (1—4 cm. hosszú s legfeljebb 1—1,5 mm. széles) s rostellumán számos apró horog van; a horgok azonban nem alkotnak szabályos sorokat és a horogkoszorúk száma 8—12 között váltakozik.

Azonkívül *Lühe*\*\*\*) írt le újabban két eddig ismeretlen (*Dipylidium*-ot, a melyek Tunis környékén lőtt czibet-macskából (*Viverra zibetha*) származnak. Ezek közül a *Dipylidium triseriale* rostelluma csak 3 sor horgot visel, holott az eddig ismert fajok rostellumán a legkevesebb 4 sor volt, a mint azt a *Taenia cucumerina* néven általánosan ismert *Dipylidium*-fajon is látjuk. A másik egy körülbelől 10 mm. hosszú kis galandféreg, a mely hasonlít ugyan az előbbihez, azzal a lényeges különbséggel mégis, hogy az ovarium mind a két oldalon egységes, gömbölyded szervet alkot, megegyezőleg a többi faj ovariumának median

\*) Új galandféreg macskából. Közlemények az összehasonlító élet- és kórtan köréből, II. k. 1—2. f.

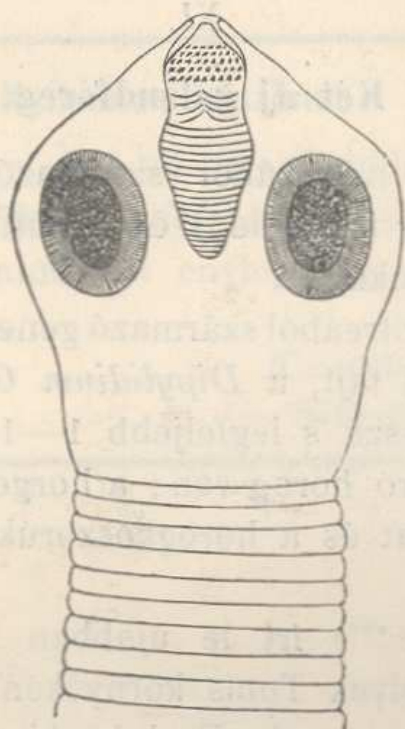
\*\*) *Dipylidium Gervaisi* n. sp. etc. Atti della Società Ligustica di Scienze Natur. e Geogr. Anno VI. Fascicolo II.

\*\*\*) *Beiträge zur Helminthenfauna der Berberei*. Sitzungsberichte der Königl. Preuss. Akademie der Wissenschaften zu Berlin, 1898. XII.

fekvésű részével, vagyis a lateralis rész hiányzik és a vagina az ovarium külső szélén halad. Tekintettel az ovarium alkotására, ez utóbbi fajt *Dipylidium monoophorum*-nak nevezte el *Lühe*.

Ezekhez sorakozik most még két Budapesten talált új faj, melyek közül az egyiket *Bodon Miksa*, volt tanársegédem, macskának, a másikat pedig *Róth József*, jelenlegi tanársegédem, kutyának vékonybeleiben találta.

A macskából származó *Dipylidium* 5—11,5 cm. hosszú. Elülső része vékony, hátrafelé azonban fokozatosan szélesbedik. *Scolexe* (1. ábra) kicsi, bunkószerű, 0,33 mm. hosszú és 0,39

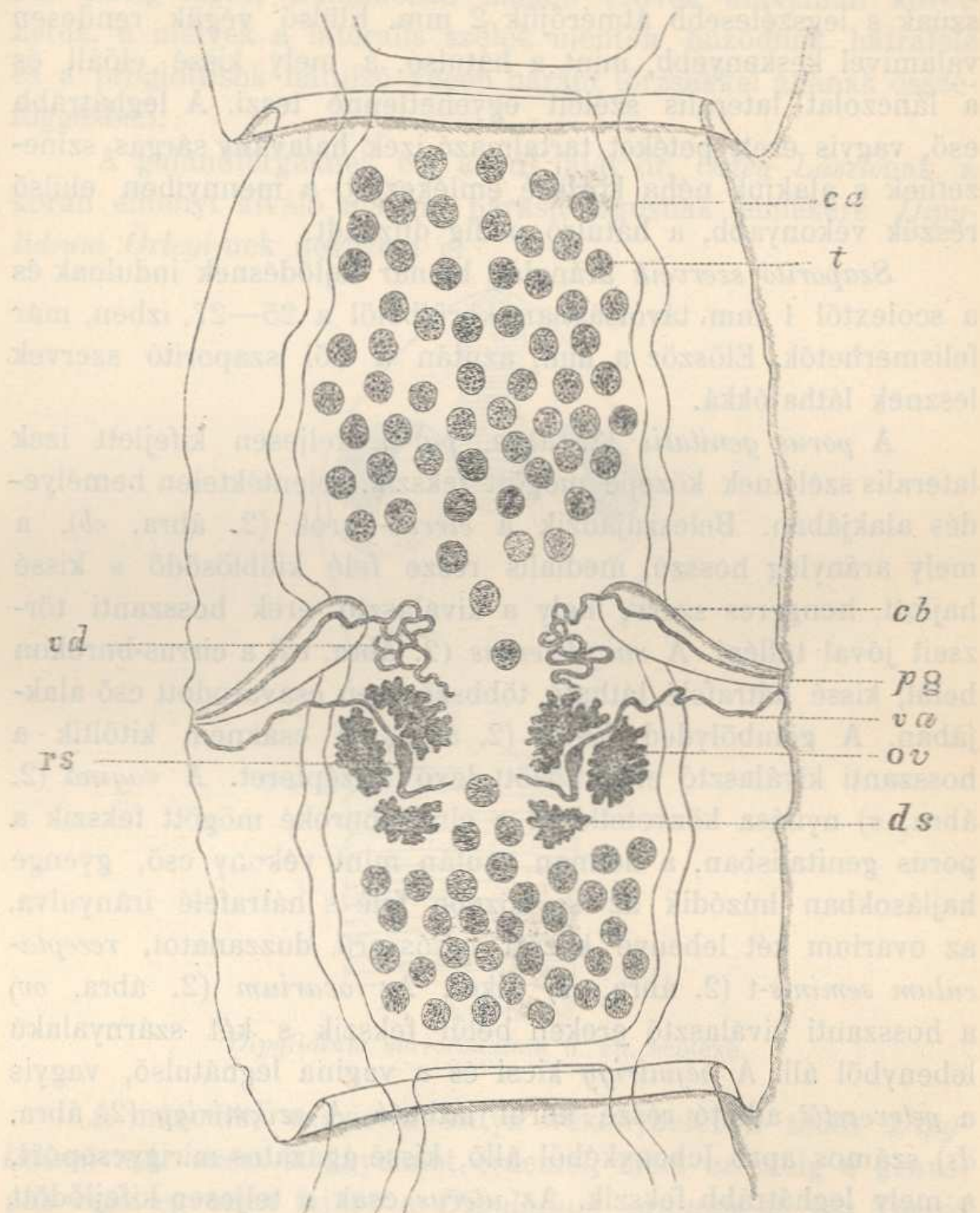


1. ábra.

*Dipylidium Örleyi* n. sp. scolexe.

mm. széles; homloki része felé rendszerint kihegyesedik. *Rostelluma* 0,067 mm. magas s alapi részének haránt átmérője 0,070 mm; alakja kúpszerű, csúcsán kissé legömbölyített. A rostellum rendszerint visszahúzott állapotban látható és egy kissé öblösebb táskában fekszik. A horgok 5 váltakozó sort alkotnak, a rostellum csúcsa azonban horogtalan. Valamennyi horog rozsatövishez hasonlít, vagyis a gyökérnyujtványt kissé hajlott, közepén tölcészerűen kivájt, ovalis lemez pótolja; ebből a kivájt lemezből emelkedik ki, hátrafelé sarló módjára meghajolva, a horognyujtvány, melynek közepe szintén üres s így a horgok parányi, kissé hajlott tölcésérekhez hasonlítanak.

A rostellum folytatását aránylag hosszú és vaskos izomesap alkotja, melynek kezdetén nyakszerű behúzódnás látható; lefelé kissé duzzadtabb s megnyúlt kúpszerű csúcsban végződik. A



2. ábra.

*Dipylidium Örleyi* n. sp. proglottisa.

négy szívóka kissé kiemelkedik; alakjuk ovalis. A nyak rövid, vaskos, hátrafelé kissé elvékonyodó.

Az izek (2. ábra) száma 70 egész 90 között váltakozik. Az elülsők nagyon rövidek, a hátrább esők fokozatosan hossz-

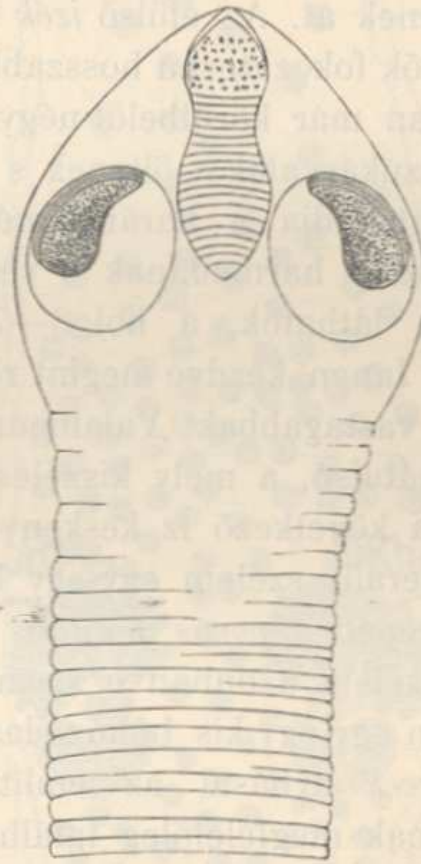
szabodnak és a scolex mögött 5—6 mm. távolságban már csaknem négyszögűek. Innen kezdve mindinkább hosszúkás, megnyúlt alakot nyernek. A legnagyobb izek 4—5 mm. hosszúak s legszélesebb átmérőjük 2 mm. Elülső végük rendszeren valamivel keskenyebb, mint a hátulsó, a mely kissé előáll és a lánczolat lateralis széleit egyenetlenné teszi. A leghátrább eső, vagyis érett petéket tartalmazó izek halavány sárgás színezetűek s alakjuk néha körtére emlékeztet, a mennyiben elülső részük vékonyabb, a hátulsó pedig duzzadt.

*Szaporító szerveik* aránylag hamar fejlődésnek indulnak és a scolectől 1 mm. távolságban, körülbelül a 25—27. ízben, már felismerhetők. Először a hím, azután a női szaporító szervek lesznek láthatókká.

A *porus genitalis* (2. ábra, *pg*) a teljesen kifejlett izek lateralis széleinek közepe mögött fekszik, jelentéktelen bemélyedés alakjában. Beleszájadzik a *cirrus*-burok (2. ábra, *cb*), a mely aránylag hosszú, medialis része felé kiöblösödő s kissé hajlott, hengeres szerv, mely a kiválasztó erek hosszanti törzseit jóval túllépi. A *vas deferens* (2. ábra, *vd*) a cirrus-burokon belül, kissé hátrafelé látható, többszörösen csavarodott cső alakjában. A gömbölyded *herék* (2. ábra, *t*) csaknem kitöltik a hosszanti kiválasztó erek között levő középteret. A *vagina* (2. ábra, *v*) nyílása közvetlenül a cirrus-buroké mögött fekszik a *porus genitalis*-ben, a honnan azután mint vékony cső, gyenge hajlásokban húzódik az iz közepe felé s hátrafelé irányulva, az ovarium két lebenye között orsószerű duzzanatot, *receptaculum seminis*-t (2. ábra, *rs*) alkot. Az *ovarium* (2. ábra, *ov*) a hosszanti kiválasztó erekben belül fekszik s két szárnyalakú lebenyből áll. A *héjmirigy* kicsi és a vagina leghátulsó, vagyis a *petevezetőt* alkotó része körül látható. A *szikmirigy* (2. ábra, *ds*) számos apró lebenykéből álló, kissé ágazatos mirigyecsoport, a mely leghátrább fekszik. Az *uterus* csak a teljesen kifejlődött izekben ismerhető fel, mint a herék között hálózatosan elterülő *reticulum*, ha azonban megtelik petékkel, akkor helyenkint kiöblösödve, egyes capsulákká alakul át, melyekben peték láthatók. A peték kerekded alakuak, 0,025 mm. nagyságúak s kisebb-nagyobb csoportokban (3—12) összetapadva fekszenek a capsulákban.

A kiválasztó erek (2. ábra, ca) hosszanti törzsei már közvetlenül a scolex mögött is láthatók; a fejlettebb proglottisokban pedig tágas, hullámosan haladó csövek alakjában követhetők, a melyek a lateralis szélek mentén húzódnak hátrafelé és a proglottisok hátulso végén haránt törzsekkel állanak összefüggésben.

A galandférgeknek ezt az új fajtát dr. Örley Lászlónak, a korán elhunyt kiváló magyar parasitologusnak emlékére *Dipylidium Örleyi*-nek nevezem el.



3. ábra.

*Dipylidium sexcoronatum* n. sp. scolexe.

A második, vagyis a kutya vékonybelében talált *Dipylidium* már azért is figyelmet érdemel, mert ez ideig e genusnak csak egyetlen fajtát: a *Dipylidium caninum*-ot (= *Taenia cucumerina*) ismertük kutyából, holott a macskában nálunk is 3 faja él.

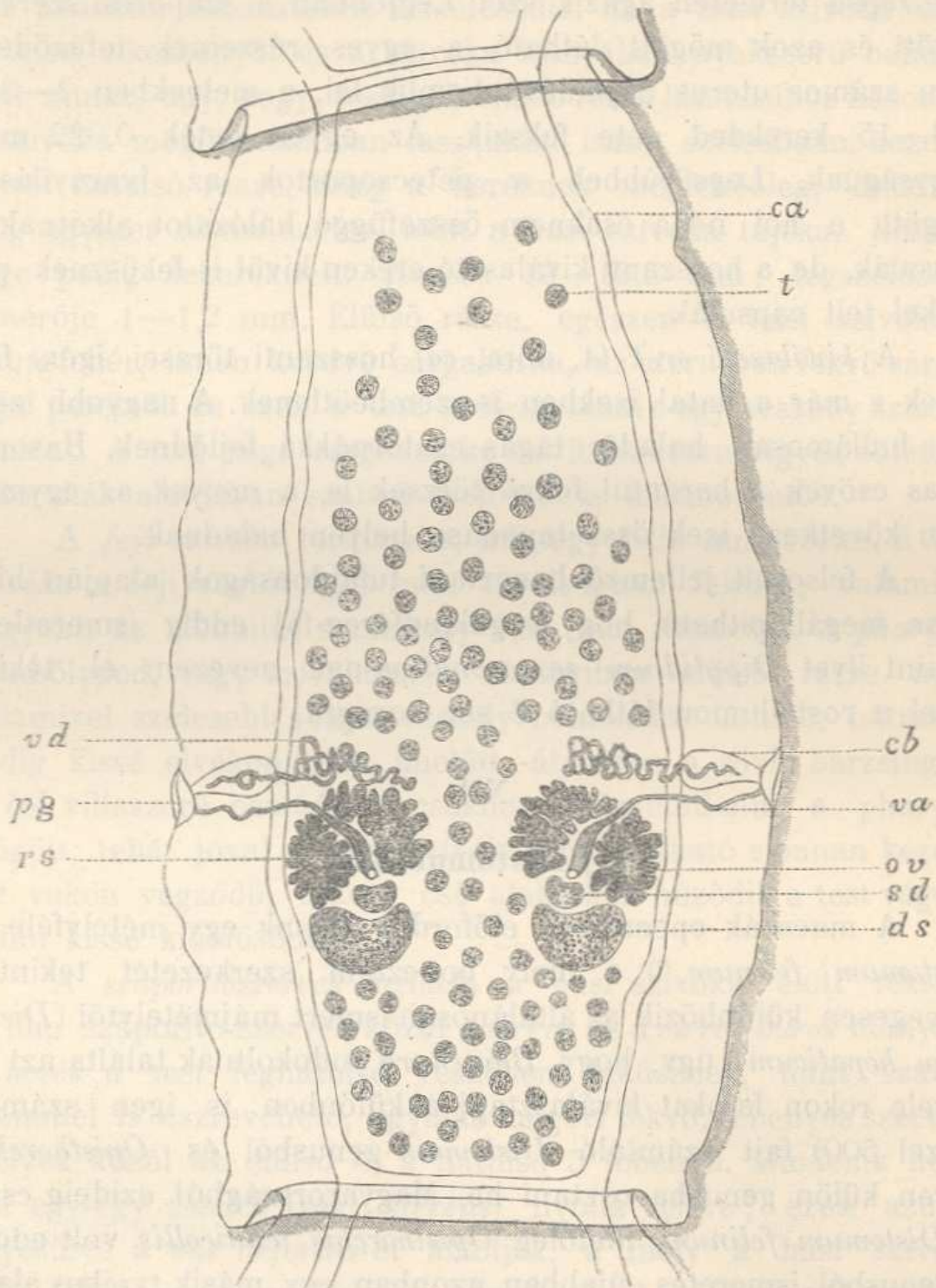
E galandféreg egészben véve 10—23,5 cm. hosszú. *Scolexe* (3. ábra) 0,33 mm. hosszú és 0,37 mm. széles, tojásdad alakú s elülső részén kúpszerűen megnyúlt. *Rostelluma* rendesen visszahúzott állapotban látható; alakja kúpszerű, hossza 0,046 mm., szélessége az alapi részen 0,054 mm. Középső és alsó

harmadát 6 sor horog borítja, melyek sűrűn egymáshoz sorakozva, a rostellum említett részeit úgy szólva egészen fedik. A *horgok* itt is, mint a legtöbb *Dipylidium*-on, rózsatövissekhez hasonlítanak. A legfelső sort alkotók a legnagyobbak, a legalsó sorban levők pedig a legkisebbek. A rostellum vaskos *izomcsapban* folytatódik, melynek kezdeti része vékonyabb, hátulsó része pedig ovalis alakú. A *szívókák* kissé kiemelkednek s hosszúságukban kissé megnyúltak. A *nyak* igen rövid s rajta haránt irányban haladó redők láthatók, a melyek mihamar szabályos izeltségbe mennek át. Az elülső *izek* igen rövidek, vonalszerűek; a hátrább esők fokozatosan hosszabbodnak és a scolex-től 1,5 cm. távolságban már körülbelül négyszögűek; a láncolat közepe táján hosszúkás alakot öltenek s hosszásági átmérőjük többszörösen meghaladja a harántátmérőt. A leghosszabb izek a láncolat második harmadának a végén és a harmadik harmadnak az elején láthatók, a hol 6—7 mm. hosszúak és 1—1,5 mm. szélesek. Innen kezdve megint rövidülnek, de valamivel szélesebbek és vastagabbak. Valamennyi iz elülső vége keskenyebb, mint a hátulsó, a mely kiszélesedve, gallér módjára ráhajlik az utána következő iz keskenyebb elülső részére.

A fiatal izek lateralis szélein egy-egy kis szemölcs dudorodik ki, melynek közepén a *porus genitalis* (4. ábra, *pg*) fekszik, fejlettebb izek szélein azonban e szemölcs lassankint eltűnik és az érett izeken egy-egy kis behúzódnás látható helyettük.

A *szaporító szervek* nyílásai az említett szemölcsöknek, illetőleg behúzódnásoknak megfelelőleg találhatók meg, a lateralis szél közepe mögött, a hol egy kis bemélyedés, a *porus genitalis* van, melybe a *cirrus-burok* és *vagina* nyílnak. A *cirrus-burok* (4. ábra, *cb*) a fiatalabb izekben homokórához hasonló, a mennyiben külső és belső vége öblösebb, közepe pedig behúzódnó. A fejlett izekben ellenben inkább körtealakú. A *vas deferens* (4. ábra, *vd*) közvetlenül a *cirrus-burok* medialis vége mellett fekszik, néha azonban kissé hátrább húzódik. A *herék* (4. ábra, *t*) kerekdedek s elfoglalják úgy szólva egészen a többi szervek között szabadon maradó területet, de legsűrűbben az izek közepén csoportosulnak. A *vagina* (4. ábra, *va*) a fiatal izekben csaknem egyenesen halad a proglottis közepe felé, a kifejlett izekben azonban több hajlás látható rajta s ív alakjában

ban hátrafelé húzódva, végén orsószerű duzzanat, a *receptaculum seminis* (4. ábra, *rs*) látható rajta, azután átalakul *petevezetővé*. Ívszerűen hajlott hátulso részét a kétlebenyű, tulajdonképen



4. ábra.

*Dipylidium sexcoronatum* n. sp. proglottisa.

azonban sok apró lebenykéből alkotott, ágazatos kinézésű *ovarium* (4. ábra, *ov*) veszi körül. A *héjmirigy* (4. ábra, *sd*) a *receptaculum seminis* és az *ovarium* mögött, kissé ferdén fekszik, jelentéktelen kis szerv alakjában. E mögött pedig a *szik-*

*mirigyét* (4. ábra, *ds*) találjuk, a mely vese- vagy babalakú s aránylag igen nagy. Az *uterus* természet szerűleg itt is csak az utolsó izekben ismerhető fel, mint vékony, csöves hálózat, mely a középső területen ágazik szét. Legjobban a szaporító szervek között és azok mögött látható s egyes részeinek lefűződése után számos *uterus capsulá*vá bomlik fel, a melyekben 2—3—8—15 kerekded pete fekszik. Az egyes peték 0,022 mm. nagyságúak. Legsűrűbbek a petecsoportok az ivarnyílások mögött, a hol néha csaknem összefüggő hálózatot alkotnak a capsulák, de a hosszanti kiválasztó ereken kívül is fekszenek petékkel telt capsulák.

A *kiválasztó erek* (4. ábra, *ca*) hosszanti törzsei igen fejlettek s már a fiatal izekben is szembeötlenek. A nagyobb izekben hullámosan haladó, tágas csatornákká fejlődnek. Hasonló tágas csövek a harántul fekvő törzsek is, a melyek az egymás után következő izek összetapadása helyén haladnak.

A felsorolt jellemző boncztani tulajdonságok alapján biztosan megállapítható, hogy e galandféreg-faj eddig ismeretlen, s mint ilyet *Dipylidium sexcoronatum*-nak nevezem el, tekintettel a rostellumon látható 6 sor horogra.

## XII.

### Uj *Distomum*-faj.

A macskák epeereiben előfordul nálunk egy mételyféle a *Distomum felinum*,\*) a mely boncztani szerkezetét tekintve lényegesen különbözik az általánosan ismert májmételytől (*Distomum hepaticum*), úgy, hogy *Blanchard* indokoltan találta azt és a vele rokon fajokat kiválasztani a különben is igen számos (közel 500) fajt számláló *Distomum*-genusból és *Opisthorchis* néven külön genusba osztani be. Magyarországból ezideig csak a *Distomum felinum*, illetőleg *Opisthorchis tenuicollis* volt eddig e genusból ismeretes, újabban azonban egy másik tipikus alakját is megtaláltam vörös gém (*Ardea purpurea*) epehólyagjában, a melyet, a prioritus megőrizhetése céljából, itt óhajtók előzetesen röviden leírni.

\*) *Distomum felinum* macska májából. Veterinarius, XXI. évf. 1898. 3. sz.



Friss állapotban e féreg csaknem teljesen átlátszó és így belső szerveit igen jól lehet látni, minden előleges praeparálás nélkül is. Teste megnyúlt, karsú; feji vége elhegyesedő, hátrafelé azonban fokozatosan kiszélesedik, de a hasi szívóka előtt hirtelen elkeskenyül és a szívóka irányában nyakszerű behúzó-dást mutat, úgy, hogy testének elülső része lándzsához hasonlít; a szívóka mögött azonban lassankint ismét szélesbedni kezd és a test hátulsó része, főleg a heréknek megfelelőleg, csaknem még egyszer olyan széles, mint a hasi szívóka tájéka, hátulsó vége pedig lekerekített. Hossza 12—13,2 mm; legszélesebb átmérője 1—1,2 mm. Elülső része, egészen a hasi szívókáig, sárgásfehér, innen kezdve sárgabarna, az uterusban fekvő sárgás héjú petéktől és csak a test szélein látunk egy keskeny szürkés vonalat. A test vége sárgaszürke és itt az ivarmirigyek sötétebb foltocskák alakjában szabad szemmel is felismerhetők.

A *feji szívóka terminalis*, mintegy 0,25 mm. széles. A *hasi szívóka* a feji végtől 2,38 mm. távolságban fekszik, valamivel nagyobb az előbbtől s mintegy 0,31 mm. átmérőjű. A *pharynx* gömbölyded, vagy szivalakú, a mennyiben elülső része néha valamivel szélesebb s rajta csekély behúzó-dás látható, hátrafelé pedig kissé elvékonyodik, mielőtt átmenne a rövid bázisba. A *bél* villaszerű osztódása csaknem közvetlenül a *pharynx* mögött, tehát jóval a hasi szívóka előtt látható s onnan kezdve két vakon végződő, vékony cső alakjában húzódik a test végeig, a hol kissé kiöblösödik.

A *szaporítószervek* nyílása a hasi szívóka előtt fekszik. A hím szaporító szervek közül a *cirrus* és a *cirrus-burok* hiányzik. A *herék* a test leghátulsó részében fekszenek, mint szabad szemmel is észrevehető, egymás mögött fekvő, lebenyes szervek, melyek közül az elülső 4, a hátulsó 5 lebenyű. Mindenik heréből egy-egy *vezeték* (*vas efferens*) nyúlik előre; ezek azután egyesülve a *vas deferens*-et alkotják, a mely a hasi szívóka előtt fekvő *porus genitalis*-ig követhető. A női szaporítószervek közül a *petefészek* a herék előtt, de az uterus mögött, körülbelül a középvonalban foglal helye<sup>t</sup>, kissé lebenyzetes kinézésű, mögötte balra nagy, hajlott, hátrafelé kiöblösödő tömlő, a *receptaculum seminis* fekszik, melynek belső oldalán kissé kanyargós, végefelé ampulaszerűen táguló csövecske, a *Laurer-*

féle csatorna halad. A *szikmirigyek* a test két oldalán, hosszasági átmérőjének közepe mögött fekszenek s különböző nagyságú folliculusok láncolatából állanak, a melyek a petefészekig azonban nem terjednek. A szikmirigyek folliculusai helyenkint sűrűbb csoportokat alkotnak, a melyek között gyéribb részletek láthatók. A jobb oldalon fekvő szikmirigy egyes példányokban fejlettebb és hosszabb, vagyis több folliculusból áll s ennek folytán jóval előbbre terjed, mint a bal. A *szikvezetékek*, a petefészek előtt, gyengén hajlott ív módjára közelednek egymás felé és közös vezetékké olvadnak össze, melynek a középvonal felé eső részletei kissé tágasabbak. A *héjmirigy*, a szikvezetékek egyesülése helyén, gyér, hosszukás sejtekből áll. A legnagyobb a női szaporító szervek közül az *uterus*, mely a hasi szívókától kezdve egészen a petefészekig terjed, sőt a receptaculum seminis tájékán is lehet még petékkel telt uterus-részletet látni egyesekben. Kezdeti része, a hüvelyi rész, közvetlenül a hasi szívóka előtt fekszik, a honnan keskeny cső alakjában húzódik hátrafelé, a bél két ága között, a vas deferens mellett s fokozatosan tágulva, mindinkább nagyobb kanyarulatokat tesz, melyek sűrűn egymásmellé sorakozva, a bél két ága között levő területet úgy szólva egészen kitöltik, de annak ágait egyáltalában nem, vagy csak alig haladják túl. A petefészek közelében levő kezdeti része ismét keskenyebb. A peték ovalis alakúak, sárgabarna színűek, hosszúságuk 0,0242 mm., szélességük 0,0132—0,0154 mm., keskenyebb polusukon kis fedő látható, melynek szélei kissé előállanak.

Az *Opisthorchis*-genusnak ezt az új fajtát dr. *Entz Géza* tanárnak, a kiváló magyar zoologusnak tiszteletére, *Opisthorchis Entzi*-nek óhajtom elnevezni.

## Közlemények a mezőhegyesi gazdasági állatkórházból.

Közli: **Hajnal József**, állami állatorvos.

### Trauma okozta tályog a lépben.

A „*Veterinarius*“ m. évi 20. száma angol szaklap nyomán referál egy kanczán észlelt esetről, melynek boncolása alkalmával a lépben többszörös tályogképződést talált *Peaset*, angol állatorvos. A kancza az utóbbi időkben nagyon lesoványodott;